



**SISTEMA DE CONTROLE DE  
BILHETERIA (SCB)**  
MANUAL TÉCNICO – VERSÃO 1.1.5



# SUMÁRIO

<b>Capítulo I Estrutura de Dados e Transmissão</b> .....	<b>3</b>
Introdução.....	4
Serviços Disponíveis.....	5
Segurança .....	6
Procedimento .....	7
Tipos de Dados Simples .....	9
Formato de Especificação das Entidades .....	10
Entidades .....	11
Códigos Genéricos de Obras Audiovisuais.....	19
Formato de Entrada e Saída das Operações .....	20
<b>Capítulo II Certificação dos Sistemas de Transmissão</b> .....	<b>39</b>
Introdução.....	40
Ambientes .....	41
Tokens .....	42
Procedimento de Certificação .....	43
Arquitetura da Solução .....	44
Tutorial .....	45
<b>Capítulo III Perguntas Frequentes</b> .....	<b>49</b>
Estrutura de Dados e Transmissão .....	50
Certificação dos Sistemas .....	52
Outros .....	53
<b>Capítulo IV Anexos</b> .....	<b>54</b>
Anexo I – Mensagens das Operações.....	55
Anexo II – Categorias de Ingressos .....	58
Anexo III – Modalidades de Pagamentos .....	58





# CAPÍTULO I

## ESTRUTURA DE DADOS E TRANSMISSÃO



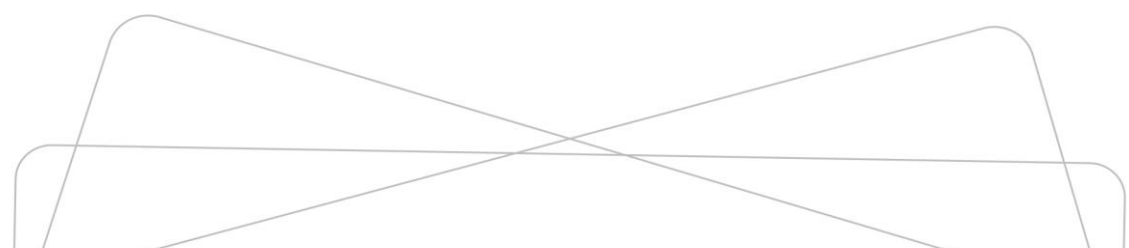
# 1. INTRODUÇÃO

Este capítulo do manual tem como objetivo apresentar a estrutura dos dados de bilheteria definida para a utilização do Sistema de Controle de Bilheteria (SCB), disponibilizado na forma de *web service* pela Agência Nacional do Cinema – ANCINE.

Através deste *web service*, os exibidores de obras audiovisuais atuantes no segmento de salas de exibição poderão integrar seus próprios sistemas de informação com o SCB para cumprimento do disposto na Instrução Normativa 123, que regulamenta o envio de informações para este sistema, bem como, para consultas relacionadas.

O *web service* SCB segue o padrão *REST (REpresentational State Transfer)* e pode ser utilizado trafegando mensagens nos formatos XML ou JSON, amplamente utilizados pelo mercado. Sendo determinado o UTF-8 como o padrão de codificação de caracteres do corpo das requisições.

Sobre a metodologia do versionamento do manual, o primeiro dígito corresponde a mudanças na Instrução Normativa que venham a impactar o *web service*. O segundo dígito será incrementado quando houver mudanças na interface do SCB como, por exemplo, a inclusão de novas entidades ou atributos. Essas mudanças necessariamente demandam alteração no sistema do regulado ou criação de um novo serviço dentro do SCB. O terceiro dígito corresponde a mudanças meramente textuais, isto é, a inclusão, modificação ou exclusão de mensagens de erro ou alerta como, por exemplo, uma mudança na mensagem de ERRO para ALERTA e vice-versa.





## 2. SERVIÇOS DISPONÍVEIS

As seguintes operações/serviços estão disponíveis no *web service* do Sistema de Controle de Bilheteria:

- **Registro de Bilheteria de Sala de Exibição:** Transmite à ANCINE os relatórios de bilheteria de todas as sessões cinematográficas realizadas em uma determinada sala de exibição, em um dia cinematográfico específico. Assim, para a transmissão dos dados de um determinado dia cinematográfico, a quantidade de vezes que essa operação será acionada é exatamente igual ao número de salas de exibição de que o exibidor ou grupo exibidor dispõe. Essa mesma operação será realizada para retificações de relatórios de bilheteria já enviados.
- **Consulta de Protocolo:** Retorna status atual do envio dos relatórios de bilheteria referentes ao protocolo informado. Caso os dados do relatório já tenham sido processados pela ANCINE e tenham apresentado problemas, a resposta dessa operação também incluirá a relação dos problemas encontrados.
- **Consulta de Protocolos de um dia cinematográfico:** Retorna status atual de todos os envios dos relatórios de bilheteria referentes a um determinado dia cinematográfico.
- **Consulta de Situação de Adimplência:** Retorna informação sobre a situação de adimplência ou inadimplência em relação à obrigação de envio dos relatórios de bilheteria de cada sala de exibição cinematográfica cujo registro na ANCINE esteja associado ao exibidor.



## 3.SEGURANÇA

### 3.1 AUTENTICAÇÃO

A autenticação dos sistemas de informação dos exibidores no *web service* é realizada *via Basic Authentication*, que consiste na inclusão de um cabeçalho HTTP com a chave/identificador “*Authorization*” e seu valor será um token de autenticação a ser gerado através de tela específica dentro do SAD – Sistema ANCINE Digital.

Uma requisição HTTP completa para o *web service* do SCB deverá conter os *headers* semelhantes ao exemplo abaixo:

```
POST /scb/v1.0/bilheterias HTTP/1.1
Authorization: QWxhZGRpbjpvvcGVuIHNlc2FtZQ
Content-Type: application/json
```

### 3.2 TRÁFEGO SEGURO

Todo o tráfego de informações é realizado utilizando o protocolo HTTPS, que é o padrão da internet para trafegar dados de maneira segura.

A conexão HTTPS é criptografada e a autenticidade do servidor é verificada através de certificado digital.

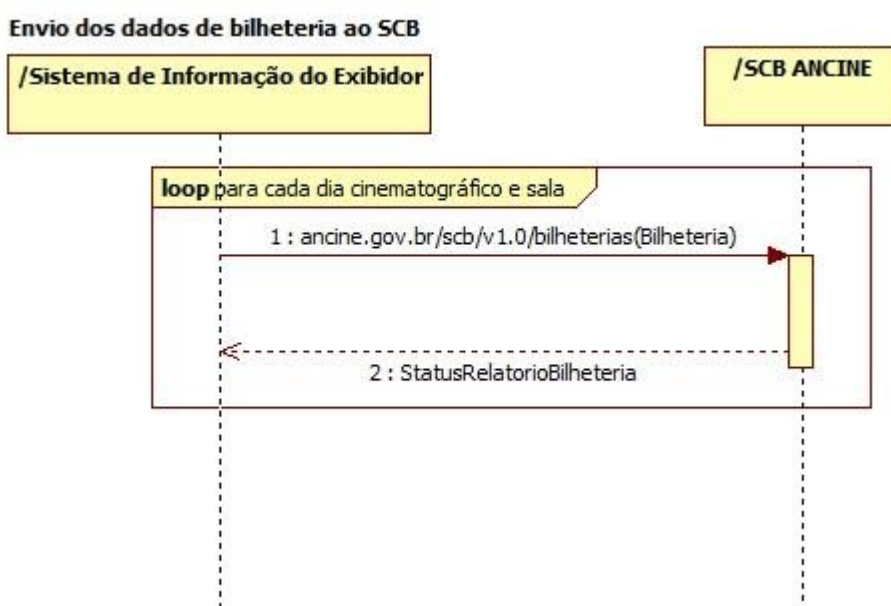
## 4. PROCEDIMENTO

Conforme definido na Instrução Normativa que regulamenta o envio de informações ao Sistema de Controle de Bilheteria (SCB), o envio de relatórios é **diário**. A granularidade das mensagens de requisição ao *web service* SCB, conforme será detalhado nas próximas seções deste manual, é definida por: sala e dia cinematográfico. Ou seja, será feita uma chamada ao *web service* com os dados de todas as sessões cinematográficas de um determinado dia cinematográfico para cada uma das salas do exibidor.

**Por exemplo, se determinado exibidor possui dez salas de exibição cinematográfica e ele pretende enviar os dados de bilheteria de um único dia, serão realizadas dez chamadas ao *web service* SCB, sendo que cada requisição conterà os dados de bilheteria de todas as sessões realizadas no respectivo dia cinematográfico e na respectiva sala.**

Cada uma das chamadas ao *web service* SCB, quando enviados no formato especificado neste manual e com o conteúdo semanticamente correto, retornará o código HTTP 201 e, no corpo da resposta, uma estrutura de dados na qual estará contido um número de protocolo sob o status “Em análise”. Caso o formato esteja conforme o especificado mas o conteúdo esteja semanticamente incorreto, será retornado o código HTTP 422 e, no corpo da resposta, uma estrutura de dados similar sob o status “Não acatado” mas sem um número de protocolo. Contudo, caso os dados sejam enviados em formato ou condições divergentes deste manual, será retornado o código HTTP 400 com uma mensagem de texto indicando o erro no corpo da resposta.

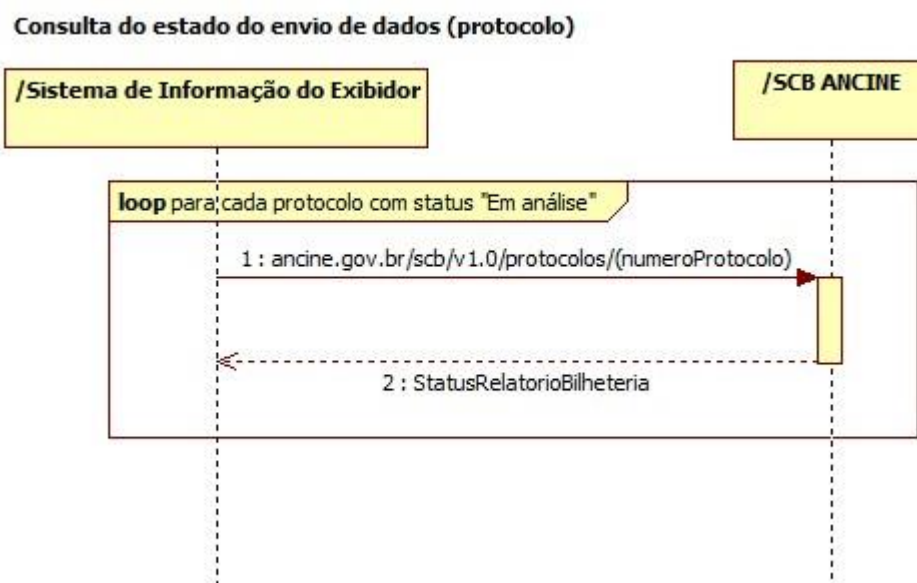
O fluxo acima descrito pode ser visualizado no diagrama abaixo:



Um protocolo no estado “Em análise” não atesta a consistência ou fidedignidade dos dados enviados, apenas atesta que foram recebidos pela ANCINE no formato determinado pela Agência, entretanto, sem que haja análise do conteúdo. A análise e validação dos dados serão realizadas posteriormente ao envio do protocolo. Portanto, o sistema de informação do exibidor deverá, após alguns minutos, fazer requisições a uma segunda operação do *web service* SCB para realizar o acompanhamento do status final de seu protocolo e o recebimento de notificações de erros ou alertas em relação aos dados enviados.

Vale ressaltar que a análise dos dados enviados será realizada individualmente. Assim, como cada protocolo se refere às sessões de uma sala num dado dia cinematográfico, na hipótese de o exibidor realizar dezenas de envios e apenas um dos protocolos apresentar erros, será necessário reenviar somente as sessões daquela sala e dia cinematográfico.

Poderão ocorrer situações em que parte dos protocolos enviados já passou pelo processo de análise e validação e parte ainda não. Neste caso, o loop demonstrado no diagrama abaixo seria repetido apenas para os protocolos que ainda estão “Em análise”:



O reenvio (retificação) de relatórios já validados, ou seja, relatórios com formato correto e conteúdo aceito pela crítica em segunda instância, só poderá ocorrer dentro de 30 dias a partir do dia cinematográfico informado, e, após esse prazo, somente se autorizado pela ANCINE mediante justificativa.



## 5. TIPOS DE DADOS SIMPLES

Abaixo seguem as formatações de dados que devem ser seguidas para geração correta das mensagens enviadas ao *web service* do Sistema de Controle de Bilheteria – SCB.

Tipo do Dado	Descrição e Formato Esperado
Data	Representa dados de data sem especificação de horário <b>Formato:</b> AAAA-MM-DD Onde: DD = Número com 2 caracteres que representa o dia do mês MM = Número com 2 caracteres que representa o mês AAAA = Número com 4 caracteres que representa o ano <b>Exemplo:</b> 2001-09-06
Data Hora	Representa dados de data e hora <b>Formato:</b> AAAA-MM-DD HH:mm:ss Onde: DD = Número com 2 caracteres que representa o dia do mês MM = Número com 2 caracteres que representa o mês AAAA = Número com 4 caracteres que representa o ano HH = Número com 2 caracteres que representa as horas (de 00 a 23) mm = Número com 2 caracteres que representa os minutos (de 00 a 59) ss = Número com 2 caracteres que representa os segundos (de 00 a 59) <b>Exemplo:</b> 2001-09-06 17:58:00
Inteiro[min-max]	Representa números inteiros positivos ou negativos. Os campos definidos como tipo “Inteiro” neste manual virão seguidos de uma especificação do número de dígitos mínimo e máximo permitidos no respectivo campo.
Decimal	Representa números com parte fracionária. Os campos definidos como tipo “Decimal” neste manual aceitam no máximo 13 dígitos em sua parte inteira. <b>Formato:</b> 0.00 OBS: Não deve ser utilizado separador de milhar. O ponto deve ser utilizado para separar a parte inteira da fracionária, sendo que a parte fracionária deve ser composta de no máximo dois dígitos. <b>Exemplo:</b> 1112.00
Texto[min-max]	Representa dados alfanuméricos. Os campos definidos como tipo “Texto” neste manual virão seguidos de uma especificação da quantidade mínima e máxima de caracteres permitidos no valor do respectivo dado.
Booleano	Representa dados booleanos cujo valor deve ser representado com “S” para SIM e “N” para NÃO

## 6. FORMATO DE ESPECIFICAÇÕES DAS ENTIDADES

No escopo deste manual, entende-se por entidades as estruturas de dados compostas que possuem significado semântico dentro do processo de transmissão de dados de bilheteria. Do ponto de vista da análise orientada a objetos, uma entidade pode ser entendida como uma classe e, como esta, é composta de um conjunto de atributos que podem tanto ser de tipos simples (descritos na última seção) como de outras entidades. Nas próximas seções deste manual, será apresentada cada uma das entidades utilizando-se uma notação tabular como a que segue:

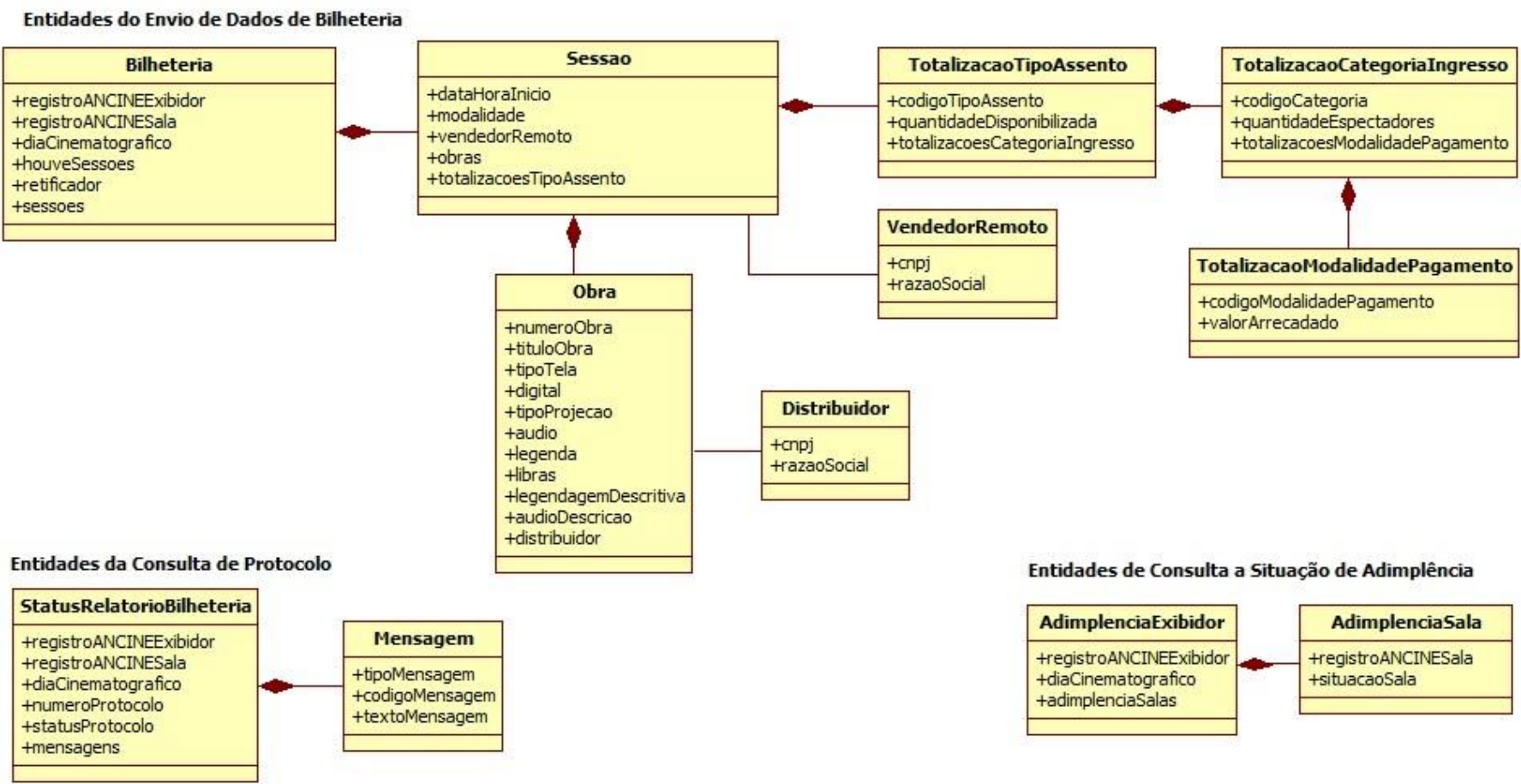
(1)			
(2)			
Nome do Atributo	Tipo	Ocorrência	Descrição
(3)	(4)	(5)	(6)

1. Nome da entidade;
2. Descrição da entidade;
3. Nome do atributo que faz parte da entidade;
4. Tipo do atributo, que pode ser de um tipo simples ou uma entidade;
5. Quantas vezes o campo se repete na estrutura de dados seguindo o formato “x-y”, onde “x” é a quantidade mínima e “y” a quantidade máxima. Se a quantidade máxima for indefinida, será utilizado “N” no lugar do “y”;
6. Descrição do campo.

# 7. ENTIDADES

Nesta seção estão descritas cada uma das entidades utilizadas nas trocas de mensagens com o *web service* do Sistema de Controle de Bilheteria - SCB no processo de transmissão de dados de bilheteria e suas respectivas respostas no formato tabular descrito na seção anterior.

## 7.1 RELAÇÃO ENTRE ENTIDADES



## 7.2 ENTIDADES UTILIZADAS PARA ENVIO DOS DADOS DE BILHETERIA À ANCINE

<b>Bilheteria</b>			
Representa os dados de bilheteria de todas as sessões cinematográficas realizadas por um exibidor em uma determinada sala de exibição para um dia cinematográfico específico			
<b>Nome do Atributo</b>	<b>Tipo</b>	<b>Ocorrência</b>	<b>Descrição</b>
registroANCINEExibidor	Inteiro[1-7]	1-1	Número do registro do agente econômico perante ANCINE.
registroANCINESala	Inteiro[1-7]	1-1	Número do registro da Sala de Exibição perante ANCINE. Só possui registro aquela sala de exibição que possui o cadastro deferido.
diaCinematografico	Data	1-1	Dia, mês e ano correspondentes ao dia de exibição cujas informações estão sendo enviadas.
houveSessos	Booleano	1-1	Indica se houve ou não sessões na sala de exibição e no dia cinematográfico. Caso não tenha havido, deve ser preenchido com "N" e a lista de sessões do próximo campo será enviada vazia.
retificador	Booleano	1-1	Indica se o envio corresponde a uma retificação do último relatório de bilheteria enviado para o dia cinematográfico e sala de exibição. Caso seja uma retificação, deve ser preenchido com "S", caso seja um envio original deve ser preenchido com "N".
sessoes	Sessao	0-N	Lista das sessões cinematográficas realizadas na sala de exibição e dia cinematográfico reportado.

<b>Sessao</b>			
Representa uma sessão cinematográfica			
<b>Nome do Atributo</b>	<b>Tipo</b>	<b>Ocorrência</b>	<b>Descrição</b>
dataHoralInicio	Data Hora	1-1	Data e Hora do início da sessão (horário local)
modalidade	Texto[1-1]	1-1	Código que especifica a modalidade da sessão cinematográfica. Sendo: <div style="display: flex; justify-content: space-between;"> <span>A - Sessão Regular</span> <span>B - Pré-estreia</span> </div> <div style="display: flex; justify-content: space-between;"> <span>C - Sessão de Mostra ou Festival</span> <span>D - Sessão Privada</span> </div>

vendedorRemoto	VendedorRemoto	0-1	Principal prestador do serviço de venda remota de bilhetes de ingresso da respectiva sessão, se houver.
obras	Obra	1-N	Obras audiovisuais que foram exibidas na respectiva sessão cinematográfica e as características da projeção realizada
totalizacoesTipoAssento	TotalizacaoTipoAssento	2-2	Lista de totalizações da quantidade de assentos disponibilizados para a respectiva sessão cinematográfica de acordo com o tipo de assento (Padrão ou Especial).

VendedorRemoto			
Representa um prestador de serviço de venda remota de bilhetes de ingresso			
Nome do Atributo	Tipo	Ocorrência	Descrição
cnpj	Inteiro [14-14]	1-1	CNPJ do prestador do serviço
razaoSocial	Texto[1-100]	1-1	Razão Social do prestador do serviço

Obra			
Representa uma obra audiovisual exibida em uma sessão cinematográfica, bem como, um conjunto de características da projeção realizada			
Nome do Atributo	Tipo	Ocorrência	Descrição
numeroObra	Texto [14-14]	1-1	Código CPB, ROE ou Código Genérico da obra audiovisual
tituloObra	Texto[1-100]	1-1	Título da obra audiovisual no Brasil
tipoTela	Texto [1-1]	1-1	Código que especifica o tipo da tela utilizada na projeção. Sendo: P - Padrão A - Ampliada
digital	Booleano	1-1	Indica se a projeção foi realizada através de mídias digitais ou não.
tipoProjecao	Inteiro[1-1]	1-1	Código que especifica o tipo de projeção. Sendo: 2 - Projeção em 2 dimensões (2D) 3 - Projeção em 3 dimensões (3D)
audio	Texto [1-1]	1-1	Indica a forma que o áudio da obra foi reproduzido. Sendo: O - Original

			D - Dublado
legenda	Booleano	1-1	Indica se houve exibição de legendas na projeção da obra audiovisual
libras	Booleano	1-1	Indica a disponibilidade ou não de tradução da obra audiovisual para a língua brasileira de sinais (libras) na projeção da obra
legendagemDescritiva	Booleano	1-1	Indica a disponibilidade ou não de legendagem descritiva (closed caption) na projeção da obra
audioDescricao	Booleano	1-1	Indica a disponibilidade ou não de audiodescrição (narração de elementos sonoros e visuais) na projeção da obra
distribuidor	Distribuidor	1-1	Distribuidor do qual foi adquirida os direitos de exibição da obra

Distribuidor			
Representa um distribuidor de obras audiovisuais			
Nome do Atributo	Tipo	Ocorrência	Descrição
cnpj	Inteiro [11-14]	1-1	CNPJ ou, quando pessoa física, CPF do distribuidor
razaoSocial	Texto[1-100]	1-1	Razão Social ou, quando pessoa física, nome do distribuidor

TotalizacaoTipoAssento			
Representa um sumário de totalizações da quantidade de assentos disponibilizados de um determinado tipo de assento (Padrão ou Especial)			
Nome do Atributo	Tipo	Ocorrência	Descrição
codigoTipoAssento	Texto [1-1]	1-1	Código que especifica o tipo do respectivo assento. Sendo: P - Padrão E - Especial
quantidadeDisponibilizada	Inteiro[1-5]	1-1	Quantidade de assentos do respectivo tipo disponíveis para a sessão cinematográfica na qual o totalizador está contido.

totalizacoesCategorialIngresso	TotalizacaoCategorialIngresso	4-4	Lista de totalizações de quantidade de espectadores por categoria de ingresso definida no anexo II deste manual.
--------------------------------	-------------------------------	-----	--

<b>TotalizacaoCategorialIngresso</b>			
Representa um sumário de totalizações da quantidade de espectadores em cada uma das categorias estabelecidas no Anexo II deste manual			
<b>Nome do Atributo</b>	<b>Tipo</b>	<b>Ocorrência</b>	<b>Descrição</b>
codigoCategorialIngresso	Inteiro[1-2]	1-1	Número referente à categoria que a totalização se refere. Esse número deve ser um dos previstos na lista de categorias de ingressos estabelecida no Anexo II deste manual.
quantidadeEspectadores	Inteiro[1-5]	1-1	Número de espectadores presentes na sessão com ingressos da categoria a que se refere essa totalização.
totalizacoesModalidadePagamento	TotalizacaoModalidadePagamento	3-3	Lista de totalizações de valores arrecadados por meio de cada uma das modalidades de pagamento previstas no Anexo III deste manual.

<b>TotalizacaoModalidadePagamento</b>			
Representa um sumário de totalizações dos valores arrecadados por meio de cada uma das modalidades de pagamento previstas no Anexo III deste manual			
<b>Nome do Atributo</b>	<b>Tipo</b>	<b>Ocorrência</b>	<b>Descrição</b>
codigoModalidadePagamento	Inteiro [1-2]	1-1	Número referente à modalidade de pagamento que a totalização se refere.
valorArrecadado	Decimal	1-1	Valor arrecadado na sessão com a venda de ingressos da categoria na qual está contido utilizando a modalidade de pagamento a que se refere essa totalização.

### 7.3 ENTIDADES UTILIZADAS PARA RECEBIMENTO DE RESPOSTA DO STATUS DO ENVIO

StatusRelatorioBilheteria			
Representa o status do protocolo de envio dos dados de bilheteria de sala de exibição realizado pelo exibidor			
Nome do Atributo	Tipo	Ocorrência	Descrição
registroANCINEExibidor	Inteiro[1-7]	1-1	Número do registro do agente econômico perante a ANCINE informado na respectiva operação de Registro de Bilheteria de Sala de Exibição
registroANCINESala	Inteiro[1-7]	1-1	Número do registro da Sala de Exibição perante a ANCINE informado na respectiva operação de Registro de Bilheteria de Sala de Exibição
diaCinematografico	Data	1-1	Dia, mês e ano correspondentes ao dia de exibição informado na respectiva operação de Registro de Bilheteria de Sala de Exibição.
numeroProtocolo	Texto[22-25]	1-1	Número único de protocolo gerado pela operação de envio dos dados de bilheteria de Sala de Exibição.
statusProtocolo	Texto [1-1]	1-1	Código que especifica o status do protocolo de envio dos dados de bilheteria de Sala de Exibição. Sendo: N - Não acatado (Os dados não foram acatados por não passarem pela validação inicial que faz verificações básicas como completude e tipo dos dados, não gerando protocolo) A - Em Análise (Os dados foram enviados obedecendo à estrutura especificada neste manual e está aguardando processamento mais detalhado da consistência dos dados, validade de código, etc) E - Com Erro (Os dados enviados foram processados e apresentaram inconsistências, incorreções, e deverão ser retificados pelo exibidor) V - Validado (Os dados enviados foram processados com sucesso e acatados pela ANCINE) R - Recusado (Durante auditoria dos dados enviados e em princípio validados, foram encontrados indícios de irregularidades, tornando-se uma situação de inadimplência)
mensagens	Mensagem	0-N	Mensagens relacionadas ao processamento do Registro de Bilheteria



Mensagem			
Representa uma mensagem de informação, erro ou alerta em resposta a uma operação do <i>web service</i> executada pelo exibidor			
Nome do Atributo	Tipo	Ocorrência	Descrição
tipoMensagem	Texto [1-1]	1-1	Código que especifica o tipo da mensagem. Sendo: I – Informativa; A – Alerta; E – Erro
codigoMensagem	Texto [4-4]	1-1	Número identificador da ocorrência correspondente aos códigos existentes no Anexo I deste manual.
dataHoralnicio	Data Hora	0-1	Data e Hora do início da sessão a qual se refere a mensagem, caso seja uma mensagem referente a uma sessão cinematográfica específica.
textoMensagem	Texto[1-N]	1-1	Texto da mensagem para leitura humana.

#### 7.4 ENTIDADES UTILIZADAS PARA CONSULTAR A SITUAÇÃO DE ADIMPLÊNCIA DE SALAS JUNTO AO SCB

AdimplenciaExibidor			
Representa um relatório da situação de adimplência de um exibidor e dia cinematográfico específico em relação à obrigação determinada pela IN que estabelece o SCB.			
Nome do Atributo	Tipo	Ocorrência	Descrição
registroANCINEExibidor	Inteiro[1-7]	1-1	Número do registro do agente econômico perante ANCINE. Só possui registro aquele agente que possui o cadastro deferido.
diaCinematografico	Data	1-1	Dia, mês e ano correspondentes ao dia de exibição para o qual se deseja obter a situação de adimplência das salas de exibição do exibidor.
adimplenciaSalas	AdimplenciaSala	1-N	Lista da situação de adimplência de cada uma das salas do exibidor

### AdimplenciaSala

Representa a situação de adimplência de uma determinada sala de exibição em um dia de exibição específico em relação à obrigação determinada pela IN que estabelece o SCB. Retorna apenas as salas de exibição situadas em complexos cujo tipo de operação usual seja Comercial e que estejam em funcionamento ou apenas fechadas temporariamente.

Nome do Atributo	Tipo	Ocorrência	Descrição
registroANCINESala	Inteiro[1-7]	1-1	Número do registro da Sala de Exibição perante ANCINE. Só possui registro aquela sala de exibição que possui o cadastro deferido.
situacaoSala	Texto [1-1]	1-1	Código que especifica a situação da sala de exibição no respectivo dia cinematográfico. Sendo: N - Não enviado (Os dados não foram recebidos pelo web service SCB) E - Enviado com erro (Os dados foram recebidos mas seu conteúdo é inválido, devendo portanto ser enviado novamente com as devidas correções) R - Recusado (Os dados foram recebidos e validados inicialmente, mas foram encontrados indícios de irregularidades durante auditorias, tornando-se uma situação de inadimplência) T - Com atraso (Os dados foram recebidos e validados, mas seu envio não obedeceu ao prazo estabelecido pela norma) A - Em análise (os dados foram recebidos mas ainda estão sendo analisados) D - Dispensada (A sala de exibição possui uma dispensa de envio concedida pela ANCINE que está em vigor no dia cinematográfico solicitado. F - Fechada (Consta no registro da sala de exibição que ela encontrava-se fechada temporariamente no dia cinematográfico solicitado, portanto, estava dispensada do envio dos relatórios de bilheteria) V - Adimplente (os dados foram recebidos e validados corretamente)



## 8. CÓDIGOS GENÉRICOS DE OBRAS AUDIOVISUAIS

As obras audiovisuais não publicitárias brasileiras exibidas nas salas cinematográficas em território brasileiro devem, obrigatoriamente, ter seu Certificado de Produto Brasileiro (CPB) concedido pela ANCINE. O CPB consiste em um código alfanumérico que identifica as obras brasileiras de forma única. Da mesma forma, as obras audiovisuais não publicitárias estrangeiras também devem ter seu Registro de Obra Estrangeira (ROE). O ROE também consiste em um código alfanumérico que identifica as obras estrangeiras com fins comerciais em território nacional.

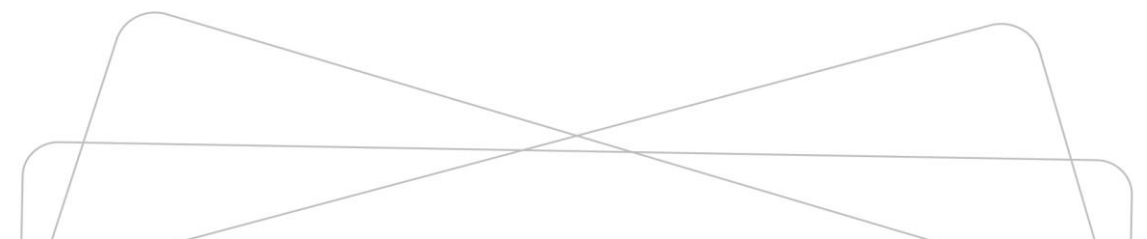
Conforme descrito nas seções anteriores, esses dois códigos serão utilizados para identificação das obras exibidas nas sessões cinematográficas. Entretanto, alguns casos específicos de obras audiovisuais, tais como alguns tipos de obras não cinematográficas, não requerem a emissão de CPB ou ROE para sua exibição. Para que o exibidor possa comunicar então a exibição de tais obras, foi criado um conjunto de códigos genéricos para que se possa identificar a obra exibida na sessão cinematográfica. São eles:

G0000000000001 : Eventos Esportivos

G0000000000002: Shows e Musicais

G0000000000003: Jogos Eletrônicos

G0000000000004: Mostras e Festivais



# 9. FORMATO DE ENTRADA E SAÍDA DAS OPERAÇÕES

## 9.1 ORIENTAÇÕES GERAIS

Lembrando que o *web service* SCB segue o padrão REST, seguem algumas orientações gerais que servirão para todas as operações disponíveis:

- **Autenticação:** Considerando-se que serviços não guardam estado entre as requisições, todas as requisições aos serviços deverão vir com o token de autenticação no cabeçalho HTTP, ainda que já tenha sido enviado em operações anteriores.
- **Autorização:** Antes que um sistema de informação possa efetivamente enviar e receber dados dos serviços, é necessário que o exibidor passe pelo processo de certificação e receba as devidas credenciais conforme capítulo II deste manual.
- **Métodos HTTP:** Um dos princípios do REST refere-se à utilização dos métodos HTTP em coerência com a operação que se deseja executar, sendo assim, quando executar uma operação cujo objetivo seja receber dados do SCB, o método HTTP “GET” deve ser utilizado na requisição; da mesma forma, quando executar uma operação cujo objetivo seja enviar dados ao SCB, o método HTTP “POST” deve ser utilizado na requisição HTTP.
- **Códigos de resposta HTTP:** De forma similar ao item anterior, o *web service* SCB busca utilizar a taxonomia de códigos de resposta da requisição originalmente definidas pelo HTTP:
  - 2xx = Sucesso: Códigos de resposta que comecem com “2” significam que a requisição foi realizada com sucesso.  
Exemplos:
    - 200 – OK: A requisição foi bem sucedida e a resposta está no corpo da mensagem HTTP
    - 201 –Created: A requisição foi aceita para processamento posterior
  - 3xx = Redirecionamento: Códigos de resposta que comecem com “3” indicam que uma ação deve ser tomada pelo cliente para que a requisição seja atendida. Exemplos
    - 301 – Movido: O recurso requisitado foi associado a uma nova URL.
    - 304 – Não modificado: Se o cliente fez uma requisição condicional e o resultado não se modificou desde a data e hora informada no cabeçalho HTTP “If-Modified-Since” enviado na requisição, o servidor retorna esse código sem dados no corpo da mensagem (utilizado quando se pretende obter benefícios de cache).
  - 4xx = Erro na requisição: Códigos de resposta que comecem com “4” indicam um possível erro do cliente da requisição.  
Exemplos:
    - 400 – Requisição ruim: A requisição não pôde ser interpretada pelo servidor em razão de erros de formato/sintaxe.
    - 401 – Não autorizado: A requisição requer autenticação por parte do cliente e as informações de autenticação não foram localizadas ou não são válidas.

- 403 – Proibido: A requisição foi realizada com informações de autenticação válidas mas está tentando realizar uma ação ou acessar um recurso não autorizado para o cliente.
- 404 – Não encontrado: O servidor não localizou o recurso solicitado
- 405 – Método não permitido: O método HTTP utilizado não é permitido para o recurso identificado na URL
- 422 – Entidade não processável: O servidor reconhece que as informações estão na sintaxe correta, mas seu conteúdo está semanticamente incorreto.
- 5xx = Erro no servidor: Códigos de resposta que comecem com “5” indicam um erro ocorreu no servidor ou que não está apto a responder no momento. Exemplos:
  - 501 – Erro interno no servidor: O servidor encontrou uma condição inesperada que o impediu de atender a requisição.
  - 503 – Servidor indisponível: O servidor está impossibilitado de tratar a requisição em razão de sobrecarga ou manutenção.

## 9.2 REGISTRO DE BILHETERIA DE SALAS DE EXIBIÇÃO

Esta é a operação principal para o cumprimento da obrigação estipulada pela Instrução Normativa 123. Através dela os exibidores realizarão o envio dos dados de bilheteria e receberão um número de protocolo que confirma este envio<sup>1</sup>. A execução desta operação é realizada através de uma requisição HTTP com os seguintes parâmetros:

**URL:** <https://scb.ancine.gov.br/scb/v1.0/bilheterias>

**Método HTTP:** POST

### 9.2.1 DADOS DE ENTRADA

A operação de registro de bilheteria espera receber os dados de todas as sessões cinematográficas de um dia cinematográfico realizadas em uma sala de exibição. Portanto, os dados de entrada dessa operação, e que deverão constar no corpo da requisição HTTP,

---

<sup>1</sup> A confirmação do envio dos dados de bilheteria não atesta a correção dos mesmos nem desobriga os exibidores do acompanhamento do *status* da análise dos dados enviados para correção de eventuais inconsistências

corresponderá a uma instância do tipo “Bilheteria” descrita na seção anterior. Abaixo seguem exemplos do corpo da requisição HTTP para essa operação:

## XML

```
<?xml version="1.0" encoding="UTF-8"?>
<Bilheteria>
  <registroANCINEExibidor>123456</registroANCINEExibidor>
  <registroANCINESala>2456</registroANCINESala>
  <diaCinematografico>2014-08-15</diaCinematografico>
  <houveSessoes>S</houveSessoes>
  <retificador>N</retificador>
  <sessoes>
    <sessao>
      <dataHoraInicio>2014-08-15 09:23:00</dataHoraInicio>
      <modalidade>A</modalidade>
      <vendedorRemoto>
        <cnpj>39285531000103</cnpj>
        <razaoSocial>BILHETERIA EVENTOS S/A</razaoSocial>
      </vendedorRemoto>
      <obras>
        <obra>
          <numeroObra>B8765783654124</numeroObra>
          <tituloObra>DOM CARLOTO</tituloObra>
          <tipoTela>A</tipoTela>
          <digital>S</digital>
          <tipoProjecao>2</tipoProjecao>
          <audio>0</audio>
          <legenda>N</legenda>
          <libras>N</libras>
          <legendagemDescritiva>S</legendagemDescritiva>
          <audioDescricao>N</audioDescricao>
          <distribuidor>
            <cnpj>02000879000105</cnpj>
            <razaoSocial>CINEFILMES DISTRIBUIDORA LTDA</razaoSocial>
          </distribuidor>
        </obra>
      </obras>
    </sessao>
  </sessoes>
  <totalizacoesTipoAssento>
```

```
<totalizacaoTipoAssento>
  <codigoTipoAssento>P</codigoTipoAssento>
  <quantidadeDisponibilizada>300</quantidadeDisponibilizada>
  <totalizacoesCategoriaIngresso>
    <totalizacaoCategoriaIngresso>
      <codigoCategoriaIngresso>01</codigoCategoriaIngresso>
      <quantidadeEspectadores>30</quantidadeEspectadores>
      <totalizacoesModalidadePagamento>
        <totalizacaoModalidadePagamento>
          <codigoModalidadePagamento>1</codigoModalidadePagamento>
          <valorArrecadado>500.00</valorArrecadado>
        </totalizacaoModalidadePagamento>
        <totalizacaoModalidadePagamento>
          <codigoModalidadePagamento>2</codigoModalidadePagamento>
          <valorArrecadado>100.00</valorArrecadado>
        </totalizacaoModalidadePagamento>
        <totalizacaoModalidadePagamento>
          <codigoModalidadePagamento>3</codigoModalidadePagamento>
          <valorArrecadado>0.00</valorArrecadado>
        </totalizacaoModalidadePagamento>
      </totalizacoesModalidadePagamento>
    </totalizacaoCategoriaIngresso>
    <totalizacaoCategoriaIngresso>
      <codigoCategoriaIngresso>02</codigoCategoriaIngresso>
      <quantidadeEspectadores>130</quantidadeEspectadores>
      <totalizacoesModalidadePagamento>
        <totalizacaoModalidadePagamento>
          <codigoModalidadePagamento>1</codigoModalidadePagamento>
          <valorArrecadado>1000.00</valorArrecadado>
        </totalizacaoModalidadePagamento>
        <totalizacaoModalidadePagamento>
          <codigoModalidadePagamento>2</codigoModalidadePagamento>
          <valorArrecadado>200.00</valorArrecadado>
        </totalizacaoModalidadePagamento>
        <totalizacaoModalidadePagamento>
          <codigoModalidadePagamento>3</codigoModalidadePagamento>
          <valorArrecadado>100.00</valorArrecadado>
        </totalizacaoModalidadePagamento>
      </totalizacoesModalidadePagamento>
    </totalizacaoCategoriaIngresso>
  </totalizacoesCategoriaIngresso>
</totalizacaoTipoAssento>
```

```
<codigoCategoriaIngresso>03</codigoCategoriaIngresso>
<quantidadeEspectadores>15</quantidadeEspectadores>
<totalizacoesModalidadePagamento>
  <totalizacaoModalidadePagamento>
    <codigoModalidadePagamento>1</codigoModalidadePagamento>
    <valorArrecadado>0.00</valorArrecadado>
  </totalizacaoModalidadePagamento>
  <totalizacaoModalidadePagamento>
    <codigoModalidadePagamento>2</codigoModalidadePagamento>
    <valorArrecadado>0.00</valorArrecadado>
  </totalizacaoModalidadePagamento>
  <totalizacaoModalidadePagamento>
    <codigoModalidadePagamento>3</codigoModalidadePagamento>
    <valorArrecadado>0.00</valorArrecadado>
  </totalizacaoModalidadePagamento>
</totalizacoesModalidadePagamento>
</totalizacaoCategoriaIngresso>
<totalizacaoCategoriaIngresso>
  <codigoCategoriaIngresso>04</codigoCategoriaIngresso>
  <quantidadeEspectadores>50</quantidadeEspectadores>
  <totalizacoesModalidadePagamento>
    <totalizacaoModalidadePagamento>
      <codigoModalidadePagamento>1</codigoModalidadePagamento>
      <valorArrecadado>300.00</valorArrecadado>
    </totalizacaoModalidadePagamento>
    <totalizacaoModalidadePagamento>
      <codigoModalidadePagamento>2</codigoModalidadePagamento>
      <valorArrecadado>150.00</valorArrecadado>
    </totalizacaoModalidadePagamento>
    <totalizacaoModalidadePagamento>
      <codigoModalidadePagamento>3</codigoModalidadePagamento>
      <valorArrecadado>50.00</valorArrecadado>
    </totalizacaoModalidadePagamento>
  </totalizacoesModalidadePagamento>
</totalizacaoCategoriaIngresso>
</totalizacoesCategoriaIngresso>
</totalizacaoTipoAssento>
<totalizacaoTipoAssento>
  <codigoTipoAssento>E</codigoTipoAssento>
  <quantidadeDisponibilizada>30</quantidadeDisponibilizada>
  <totalizacoesCategoriaIngresso>
```



```
<totalizacaoCategoriaIngresso>
  <codigoCategoriaIngresso>01</codigoCategoriaIngresso>
  <quantidadeEspectadores>10</quantidadeEspectadores>
  <totalizacoesModalidadePagamento>
    <totalizacaoModalidadePagamento>
      <codigoModalidadePagamento>1</codigoModalidadePagamento>
      <valorArrecadado>450.00</valorArrecadado>
    </totalizacaoModalidadePagamento>
    <totalizacaoModalidadePagamento>
      <codigoModalidadePagamento>2</codigoModalidadePagamento>
      <valorArrecadado>50.00</valorArrecadado>
    </totalizacaoModalidadePagamento>
    <totalizacaoModalidadePagamento>
      <codigoModalidadePagamento>3</codigoModalidadePagamento>
      <valorArrecadado>0.00</valorArrecadado>
    </totalizacaoModalidadePagamento>
  </totalizacoesModalidadePagamento>
</totalizacaoCategoriaIngresso>
<totalizacaoCategoriaIngresso>
  <codigoCategoriaIngresso>02</codigoCategoriaIngresso>
  <quantidadeEspectadores>15</quantidadeEspectadores>
  <totalizacoesModalidadePagamento>
    <totalizacaoModalidadePagamento>
      <codigoModalidadePagamento>1</codigoModalidadePagamento>
      <valorArrecadado>300.00</valorArrecadado>
    </totalizacaoModalidadePagamento>
    <totalizacaoModalidadePagamento>
      <codigoModalidadePagamento>2</codigoModalidadePagamento>
      <valorArrecadado>25.00</valorArrecadado>
    </totalizacaoModalidadePagamento>
    <totalizacaoModalidadePagamento>
      <codigoModalidadePagamento>3</codigoModalidadePagamento>
      <valorArrecadado>50.00</valorArrecadado>
    </totalizacaoModalidadePagamento>
  </totalizacoesModalidadePagamento>
</totalizacaoCategoriaIngresso>
<totalizacaoCategoriaIngresso>
  <codigoCategoriaIngresso>03</codigoCategoriaIngresso>
  <quantidadeEspectadores>1</quantidadeEspectadores>
  <totalizacoesModalidadePagamento>
    <totalizacaoModalidadePagamento>
```

```
<codigoModalidadePagamento>1</codigoModalidadePagamento>
<valorArrecadado>0.00</valorArrecadado>
</totalizacaoModalidadePagamento>
<totalizacaoModalidadePagamento>
<codigoModalidadePagamento>2</codigoModalidadePagamento>
<valorArrecadado>0.00</valorArrecadado>
</totalizacaoModalidadePagamento>
<totalizacaoModalidadePagamento>
<codigoModalidadePagamento>3</codigoModalidadePagamento>
<valorArrecadado>0.00</valorArrecadado>
</totalizacaoModalidadePagamento>
</totalizacoesModalidadePagamento>
</totalizacaoCategoriaIngresso>
<totalizacaoCategoriaIngresso>
<codigoCategoriaIngresso>04</codigoCategoriaIngresso>
<quantidadeEspectadores>4</quantidadeEspectadores>
<totalizacoesModalidadePagamento>
<totalizacaoModalidadePagamento>
<codigoModalidadePagamento>1</codigoModalidadePagamento>
<valorArrecadado>100.00</valorArrecadado>
</totalizacaoModalidadePagamento>
<totalizacaoModalidadePagamento>
<codigoModalidadePagamento>2</codigoModalidadePagamento>
<valorArrecadado>0.00</valorArrecadado>
</totalizacaoModalidadePagamento>
<totalizacaoModalidadePagamento>
<codigoModalidadePagamento>3</codigoModalidadePagamento>
<valorArrecadado>0.00</valorArrecadado>
</totalizacaoModalidadePagamento>
</totalizacoesModalidadePagamento>
</totalizacaoCategoriaIngresso>
</totalizacoesCategoriaIngresso>
</totalizacaoTipoAssento>
</totalizacoesTipoAssento>
</sessao>
</sessoes>
</Bilheteria>
```

## JSON

```
{ "registroANCINEExibidor": "123456", "registroANCINESala": "2456",
  "diaCinematografico": "2014-08-15", "houveSessoes": "S", "retificador": "N",
  "sessoes": [ {
    "dataHoraInicio": "2014-08-15 09:23:00",
    "modalidade": "A",
    "vendedorRemoto": {
      "cnpj": "39285531000103",
      "razaoSocial": "BILHETERIA EVENTOS S/A"
    },
    "obras": [ {
      "numeroObra": "B8765783654124",
      "tituloObra": "DOM CARLOTO",
      "tipoTela": "A",
      "digital": "S",
      "tipoProjecao": "2",
      "audio": "O",
      "legenda": "N",
      "libras": "S",
      "legendagemDescritiva": "N",
      "audioDescricao": "N",
      "distribuidor": {
        "cnpj": "02000879000105",
        "razaoSocial": "CINEFILMES DISTRIBUIDORA LTDA"
      }
    }
  ]
},
  "totalizacoesTipoAssento": [
    { "codigoTipoAssento": "P",
      "quantidadeDisponibilizada": 300,
      "totalizacoesCategoriaIngresso": [
        { "codigoCategoriaIngresso": "01",
          "quantidadeEspectadores": 30,
          "totalizacoesModalidadePagamento": [
            { "codigoModalidadePagamento": 1,
              "valorArrecadado": 500.00 },
          ]
        }
      ]
    }
  ]
}
```

```
        {"codigoModalidadePagamento":2,
         "valorArrecadado":200.00},
        {"codigoModalidadePagamento":3,
         "valorArrecadado":0.00}}],
{"codigoCategoriaIngresso":"02",
 "quantidadeEspectadores":130,
 "totalizacoesModalidadePagamento":[
  {"codigoModalidadePagamento":1,
   "valorArrecadado":1000.00},
  {"codigoModalidadePagamento":2,
   "valorArrecadado":200.00},
  {"codigoModalidadePagamento":3,
   "valorArrecadado":100.00}}],
{"codigoCategoriaIngresso":"03",
 "quantidadeEspectadores":15,
 "totalizacoesModalidadePagamento":[
  {"codigoModalidadePagamento":1,
   "valorArrecadado":0.00},
  {"codigoModalidadePagamento":2,
   "valorArrecadado":0.00},
  {"codigoModalidadePagamento":3,
   "valorArrecadado":0.00}}],
{"codigoCategoriaIngresso":"04",
 "quantidadeEspectadores":50,
 "totalizacoesModalidadePagamento":[
  {"codigoModalidadePagamento":1,
   "valorArrecadado":300.00},
  {"codigoModalidadePagamento":2,
   "valorArrecadado":150.00},
  {"codigoModalidadePagamento":3,
   "valorArrecadado":50.00}}]
}],
{"codigoTipoAssento":"E",
 "quantidadeDisponibilizada":30,
 "totalizacoesCategoriaIngresso":[
  {"codigoCategoriaIngresso":"01",
   "quantidadeEspectadores":10,
```

```
"totalizacoesModalidadePagamento": [
  {"codigoModalidadePagamento":1,
   "valorArrecadado":450.00},
  {"codigoModalidadePagamento":2,
   "valorArrecadado":50.00},
  {"codigoModalidadePagamento":3,
   "valorArrecadado":0.00}}],
{"codigoCategoriaIngresso":"02",
 "quantidadeEspectadores":15,
 "totalizacoesModalidadePagamento": [
  {"codigoModalidadePagamento":1,
   "valorArrecadado":300.00},
  {"codigoModalidadePagamento":2,
   "valorArrecadado":25.00},
  {"codigoModalidadePagamento":3,
   "valorArrecadado":50.00}}],
{"codigoCategoriaIngresso":"03",
 "quantidadeEspectadores":1,
 "totalizacoesModalidadePagamento": [
  {"codigoModalidadePagamento":1,
   "valorArrecadado":0.00},
  {"codigoModalidadePagamento":2,
   "valorArrecadado":0.00},
  {"codigoModalidadePagamento":3,
   "valorArrecadado":0.00}}],
{"codigoCategoriaIngresso":"04",
 "quantidadeEspectadores":4,
 "totalizacoesModalidadePagamento": [
  {"codigoModalidadePagamento":1,
   "valorArrecadado": 100.00},
  {"codigoModalidadePagamento":2,
   "valorArrecadado":0.00},
  {"codigoModalidadePagamento":3,
   "valorArrecadado":0.00}}]
}]
}]
```

```
}}
```

```
}]
```

## 9.2.2 RESPOSTA

A resposta da requisição HTTP da operação de registro de bilheteria será definida de acordo com um dos seguintes cenários:

### 9.2.2.1 Token de Autenticação Inválido ou Inexistente

Caso a requisição tenha sido realizada sem um token de autenticação, com um token inexistente ou com token que já revogado, a operação retornará uma resposta HTTP com o código 401, que significa que o processamento da requisição não foi autorizado.

### 9.2.2.2 Token de Autenticação Inconsistente

Caso a requisição tenha sido realizada com um token de autenticação válido, mas o número de registro do exibidor proprietário deste token não é o mesmo número de registro de exibidor contido no relatório de bilheterias enviado, a operação retornará uma resposta HTTP com o código 403, que significa que o processamento da requisição não foi autorizado pois o relatório não condiz com o proprietário do token.

### 9.2.2.3 Formato dos Dados de Entrada Inválido

Caso o formato dos dados enviados não esteja de acordo com as regras estipuladas neste manual, a operação retornará uma resposta HTTP com o código 400, que significa que a requisição é inválida, e uma mensagem de erro especificando o problema.

### 9.2.2.4 Conteúdo dos Dados de Entrada Inválido

Caso o formato dos dados enviados esteja de acordo com as regras estipuladas neste manual mas o seu conteúdo esteja semanticamente incorreto, a operação retornará uma resposta HTTP com o código 422, que significa que a requisição não foi acatada, o corpo da resposta será formado por uma instância do tipo “StatusRegistroBilheteria” descrito na seção anterior, da qual constará de alguns dados chave correspondente à tentativa de operação de registro de bilheteria conforme exemplos abaixo:

## XML

```
<?xml version="1.0" encoding="UTF-8"?>
<StatusRegistroBilheteria>
  <registroANCINEExibidor>123456</registroANCINEExibidor>
  <registroANCINESala>123456</registroANCINESala>
```

```

<diaCinematografico>15/08/2014</diaCinematografico>
<numeroProtocolo></numeroProtocolo>
<statusProtocolo>N</statusProtocolo>
<mensagens>
  <mensagem>
    <tipoMensagem>E</tipoMensagem>
    <codigoMensagem>E001</codigoMensagem>
    <textoMensagem>Código de Registro ANCINE do Exibidor informado é inválido</textoMensagem>
  </mensagem>
</mensagens>
</StatusRegistroBilheteria>

```

## JSON

```

{"registroANCINEExibidor":"123456",
 "registroANCINESala":"2456",
 "diaCinematografico":"2014-08-15",
 "numeroProtocolo":"",
 "statusProtocolo":"N",
 "mensagens":[{"tipoMensagem":"E", "codigoMensagem":"E001",
 "textoMensagem":"Código de Registro ANCINE do Exibidor informado é inválido"}]
}

```

### 9.2.2.4 Formato e Conteúdo dos Dados de Entrada Válido


Caso o formato dos dados enviados esteja de acordo com as regras estipuladas neste manual e semanticamente corretos, a operação retornará uma resposta HTTP com o código 201, que significa que os dados do registro foram aceitos. O corpo da resposta será formado por uma instância do tipo “StatusRegistroBilheteria” descrito na seção anterior, da qual constará, além de alguns dados chave, um número de protocolo correspondente à operação de registro de bilheteria conforme exemplos abaixo:

## XML

```

<?xml version="1.0" encoding="UTF-8"?>
<StatusRegistroBilheteria>
  <registroANCINEExibidor>123456</registroANCINEExibidor>
  <registroANCINESala>123456</registroANCINESala>
  <diaCinematografico>15/08/2014</diaCinematografico>

```



```
<numeroProtocolo>46546546500054</numeroProtocolo>
<statusProtocolo>A</statusProtocolo>
</StatusRegistroBilheteria>
```

## JSON

```
{ "registroANCINEExibidor": "123456",
  "registroANCINESala": "2456",
  "diaCinematografico": "2014-08-15",
  "numeroProtocolo": "46546546500054",
  "statusProtocolo": "A",
  "mensagens": []
}
```

### 9.3 CONSULTA DE PROTOCOLO

Esta é a operação que permitirá que os exibidores verifiquem a situação do envio dos dados de bilheteria correspondente a um número de protocolo. A utilização dessa operação é essencial para que os exibidores possam identificar eventuais problemas nos dados enviados, evitando assim o risco de ficarem irregulares junto à ANCINE. A execução desta operação é realizada através de uma requisição HTTP com os seguintes parâmetros:

**URL:** <https://scb.ancine.gov.br/scb/v1.0/protocolos/{id}>\*

**Método HTTP:** GET

\* A expressão após a última barra representada por “{id}” deve ser substituída pelo número do protocolo que se deseja consultar.

#### 9.3.1 DADOS DE ENTRADA

A operação de consulta de protocolo espera receber o número de protocolo cujo status se queira obter. Esse número, conforme citado acima, é informado na própria formação da URL de acesso à operação.



## 9.3.2 RESPOSTA

A resposta da requisição HTTP da operação de consulta de protocolo será definida de acordo com um dos seguintes cenários:

### 9.3.2.1 Token de Autenticação Inválido ou Inexistente

Caso a requisição tenha sido realizada sem um token de autenticação, com um token inexistente ou com token já revogado, a operação retornará uma resposta HTTP com o código 401, que significa que o processamento da requisição não foi autorizado.

### 9.3.2.2 Número de Protocolo Inválido ou Não Informado

Caso a URL utilizada para chamar a operação de consulta de protocolo não tenha um número de protocolo conforme estipulado anteriormente nesse manual, a operação retornará uma resposta HTTP com o código 400, que significa que a requisição é inválida.

### 9.3.2.3 Número de Protocolo Inexistente

Caso a URL utilizada para chamar a operação de consulta de protocolo tenha um número de protocolo mas este número de protocolo não exista para o exibidor em questão, a operação retornará uma resposta HTTP com o código 404, que significa que o protocolo não foi encontrado.

### 9.3.2.4 Formato dos Dados de Entrada Válido

Caso um número de protocolo seja devidamente passado na requisição, a operação retornará uma resposta HTTP com o código 200, que significa que a requisição é válida. O corpo da resposta será formado por uma instância do tipo “StatusRegistroBilheteria”, descrito na seção anterior, que constará, além de alguns dados chave, de um número de protocolo correspondente à operação de registro de bilheteria conforme exemplos abaixo:

## XML

```
<?xml version="1.0" encoding="UTF-8"?>
<StatusRegistroBilheteria>
  <registroANCINEExibidor>123456</registroANCINEExibidor>
  <registroANCINESala>123456</registroANCINESala>
  <diaCinematografico>2014-08-15</diaCinematografico>
  <numeroProtocolo>46546546500054</numeroProtocolo>
```

```
<statusProtocolo>E</statusProtocolo>
<mensagens>
  <mensagem>
    <tipoMensagem>E</tipoMensagem>
    <codigoMensagem>E003</codigoMensagem>
    <textoMensagem>Código da obra audiovisual '456546' é inválido</textoMensagem>
  </mensagem>
  <mensagem>
    <tipoMensagem>A</tipoMensagem>
    <codigoMensagem>A002</codigoMensagem>
    <textoMensagem>Sala possui pendências junto à área de Registro da ANCINE</textoMensagem>
  </mensagem>
</mensagens>
</StatusRegistroBilheteria>
```

## JSON

```
{ "registroANCINEExibidor": "123456",
  "registroANCINESala": "2456",
  "diaCinematografico": "2014-08-15",
  "numeroProtocolo": "46546546500054",
  "statusProtocolo": "E",
  "mensagens": [ { "tipoMensagem": "E",
                  "codigoMensagem": "E003",
                  "textoMensagem": "Código da obra audiovisual '456546' é inválido" },
                { "tipoMensagem": "A",
                  "codigoMensagem": "A002",
                  "textoMensagem": "Sala possui pendências junto à área de Registro da ANCINE" } ]
}
```

## 9.4 CONSULTA DE PROTOCOLOS DE UM DIA CINEMATOGRAFICO

Esta é a operação que permitirá que os exibidores verifiquem a situação de todos os envios de dados de bilheteria de um dia cinematográfico específico. Essa operação pode ser utilizada tanto como uma alternativa à operação de consulta por um protocolo específico, acima citada, como também em casos que o exibidor venha a perder algum número de protocolo ou venha a ter algum problema de conexão com a internet entre o

envio dos dados e o recebimento do número do protocolo. A execução desta operação é realizada através de uma requisição HTTP com os seguintes parâmetros:

**URL:** [https://scb.ancine.gov.br/scb/v1.0/protocolos/?diaCinematografico=AAAA-MM-DD\\*](https://scb.ancine.gov.br/scb/v1.0/protocolos/?diaCinematografico=AAAA-MM-DD*)

**Método HTTP:** GET

\* A expressão após o ponto de interrogação representada por “AAAA-MM-DD” deve ser substituída pelo ano, mês e dia cinematográfico que se deseja consultar.

### **9.4.1 DADOS DE ENTRADA**

A operação de consulta de protocolo espera receber a data do dia cinematográfico cujo status se queira obter. Essa data, conforme citado acima, é informado na própria formação da URL de acesso à operação.

### **9.4.2 RESPOSTA**

A resposta da requisição HTTP da operação de consulta de protocolos por dia cinematográfico será definida de acordo com um dos seguintes cenários:

#### **9.4.2.1 Token de Autenticação Inválido ou Inexistente**


Caso a requisição tenha sido realizada sem um token de autenticação, com um token inexistente ou que já tenha sido revogado, a operação retornará uma resposta HTTP com o código 401, que significa que o processamento da requisição não foi autorizado.

#### **9.4.2.2 Data inválida ou não informada**

Caso a URL utilizada para chamar a operação de consulta de protocolos de um dia cinematográfico não especifique o parâmetro “diaCinematografico” ou não obedeça ao formato de datas estipulado anteriormente nesse manual, a operação retornará uma resposta HTTP com o código 400, que significa que a requisição é inválida.

#### **9.4.2.3 Formato dos Dados de Entrada Válido**

Caso um dia cinematográfico seja devidamente passado na requisição, a operação retornará uma resposta HTTP com o código 200, que significa que a requisição é válida. O corpo da resposta será formado por uma coleção de instâncias do tipo



“StatusRegistroBilheteria”, já descrita neste manual, que constará, além de alguns dados chave, de um número de protocolo correspondente à operação de registro de bilheteria e eventuais mensagens de erro ou alerta conforme o caso.

## 9.5 CONSULTA DE SITUAÇÃO DE ADIMPLÊNCIA

Esta é a operação que permitirá que os exibidores verifiquem a condição de adimplência em relação à obrigação do envio dos relatórios de bilheteria de cada uma de suas salas de exibição cinematográficas registradas em um dia cinematográfico específico. A execução desta operação é realizada através de uma requisição HTTP com os seguintes parâmetros:

**URL:** [https://scb.ancine.gov.br/scb/v1.0/adimplencia/AAAA-MM-DD\\*](https://scb.ancine.gov.br/scb/v1.0/adimplencia/AAAA-MM-DD*)

**Método HTTP:** GET

### 9.5.1 DADOS DE ENTRADA

A operação de consulta da condição de adimplência espera receber a data do dia cinematográfico que se deseja consultar. Essa data, conforme citado acima, é informado na própria formação da URL de acesso à operação.

### 9.5.2 RESPOSTA

A resposta da requisição HTTP da operação de consulta da condição de adimplência por dia cinematográfico será definida de acordo com um dos seguintes cenários:

#### 9.5.2.1 Token de Autenticação Inválido ou Inexistente

Caso a requisição tenha sido realizada sem um token de autenticação, com um token inexistente ou que já tenha sido revogado, a operação retornará uma resposta HTTP com o código 401, que significa que o processamento da requisição não foi autorizado.

#### 9.5.2.2 Data inválida ou não Informada

Caso a URL utilizada para chamar a operação de consulta de condição de adimplência em um dia cinematográfico não especifique a data ou não obedeça ao formato de datas estipulado anteriormente nesse manual, a operação retornará uma resposta HTTP com o código 400, que significa que a requisição é inválida.

### 9.5.2.3 Formato dos Dados de Entrada Válido


Caso um dia cinematográfico seja devidamente passado na requisição, a operação retornará uma resposta HTTP com o código 200, que significa que a requisição é válida. O corpo da resposta será formado por uma coleção de instâncias do tipo "SituacaoAdimplencia", já descrita neste manual, conforme exemplo abaixo:

#### XML

```
<?xml version="1.0" encoding="UTF-8"?>
<AdimplenciaExibidor>
  <registroANCINEExibidor>9875654</registroANCINEExibidor>
  <diaCinematografico>2014-08-15</diaCinematografico>
  <adimplenciaSalas>
    <adimplenciaSala>
      <registroANCINESala>5003456</registroANCINESala>
      <situacaoSala>V</situacaoSala>
    </adimplenciaSala>
    <adimplenciaSala>
      <registroANCINESala>5004877</registroANCINESala>
      <situacaoSala>E</situacaoSala>
    </adimplenciaSala>
    <adimplenciaSala>
      <registroANCINESala>5004557</registroANCINESala>
      <situacaoSala>N</situacaoSala>
    </adimplenciaSala>
    <adimplenciaSala>
      <registroANCINESala>5007888</registroANCINESala>
      <situacaoSala>A</situacaoSala>
    </adimplenciaSala>
  </adimplenciaSalas>
</AdimplenciaExibidor>
```

#### JSON

```
{ "registroANCINEExibidor": "9875654",
  "diaCinematografico": "2014-08-15",
  "adimplenciaSalas": [
```



```
    {"registroANCINESala": "5003456",  
     "situacaoSala": "V"},  
    {"registroANCINESala": "5004877",  
     "situacaoSala": "V"},  
    {"registroANCINESala": "5004557",  
     "situacaoSala": "N"},  
    {"registroANCINESala": "5007888",  
     "situacaoSala": "A"}  
  ]  
}
```



## CAPÍTULO II

### CERTIFICAÇÃO DOS SISTEMAS DE TRANSMISSÃO



# 1. INTRODUÇÃO

Este capítulo do manual tem como objetivo apresentar os procedimentos necessários para que o exibidor de obras audiovisuais no segmento de salas de exibição obtenha a certificação que lhe possibilitará enviar os dados de bilheteria à Agência Nacional do Cinema – ANCINE e, assim, cumprir com o disposto na Instrução Normativa que regulamenta o Sistema de Controle de Bilheteria (SCB).





## 2. AMBIENTES

A Agência Nacional do Cinema – ANCINE disponibilizará dois ambientes aptos para recepção dos dados de bilheteria dos exibidores a saber:

- **Produção:** Ambiente oficial para onde os dados reais de exibição cinematográfica dos exibidores deverão ser enviados para cumprimento do disposto na Instrução Normativa. Os exibidores apenas conseguirão utilizar este ambiente após cumprir com sucesso todo o procedimento estabelecido neste capítulo do Manual Técnico. Esse ambiente está disponível através do endereço: [scb.ancine.gov.br/scb/v1.0/](http://scb.ancine.gov.br/scb/v1.0/)
- **Certificação/Teste:** Ambiente no qual os exibidores deverão enviar um conjunto específico de relatórios de bilheteria, detalhado posteriormente neste Manual, e por meio do qual também poderão realizar testes da transmissão dos dados de bilheteria entre seus sistemas de informação e o *web service* do Sistema de Controle de Bilheteria. Ao contrário do ambiente de Produção, no ambiente de Certificação os exibidores poderão enviar dados fictícios. Esse ambiente está disponível através do endereço: [scbcertificacao.ancine.gov.br/scb/v1.0/](http://scbcertificacao.ancine.gov.br/scb/v1.0/)



## 3.TOKENS

O token é uma cadeia de caracteres alfanuméricos única utilizada para identificar e autenticar o exibidor em seus acessos ao Sistema de Controle de Bilheteria tanto para envio de dados de bilheteria quanto para consultas de seus protocolos ou situação de adimplência. Portanto, **o exibidor deve ter ao menos um token válido para conseguir utilizar qualquer um dos serviços do Sistema de Controle de Bilheterias.**

**Os tokens são gerados pelo próprio exibidor através de uma página dentro do SAD – Sistema ANCINE Digital que pode ser acessada através do menu “Outros Serviços/Controle de Bilheterias/Tokens”. Nessa tela ele poderá visualizar seus tokens, gerar novos tokens e até mesmo revogar algum token.**

Ao gerar um novo token o exibidor deverá especificar o tipo do token que deseja gerar: Certificação/Teste ou Produção. Sendo cada um destes tipos válidos apenas no ambiente de mesmo nome conforme descrito na seção anterior, ou seja, o primeiro tipo será válido apenas no ambiente de certificação/teste, enquanto o segundo será válido apenas no ambiente de produção. **Vale lembrar que a opção para se gerar um token do tipo Produção estará disponível apenas quando o exibidor tiver realizado com sucesso o envio de um conjunto de relatórios de bilheteria que será detalhado nas próximas sessões deste capítulo do Manual Técnico.**

Após a geração do token, o sistema de informação do exibidor responsável pelo envio dos relatórios de bilheteria e consulta de protocolos deve utilizá-lo para se autenticar em cada uma das chamadas aos serviços/operações do web service do Sistema de Controle de Bilheteria conforme estabelecido no primeiro capítulo deste manual.

## 4. PROCEDIMENTO DE CERTIFICAÇÃO

O procedimento de certificação do exibidor é simples e tem como objetivo prover uma forma de atestar que o exibidor interpretou corretamente a Instrução Normativa e as instruções referente à estrutura dos dados e transmissão contidas neste manual, bem como, realizou a correta implementação em seu sistema de informação responsável pela transmissão dos relatórios de bilheteria ao SCB antes da sua utilização no ambiente de Produção.

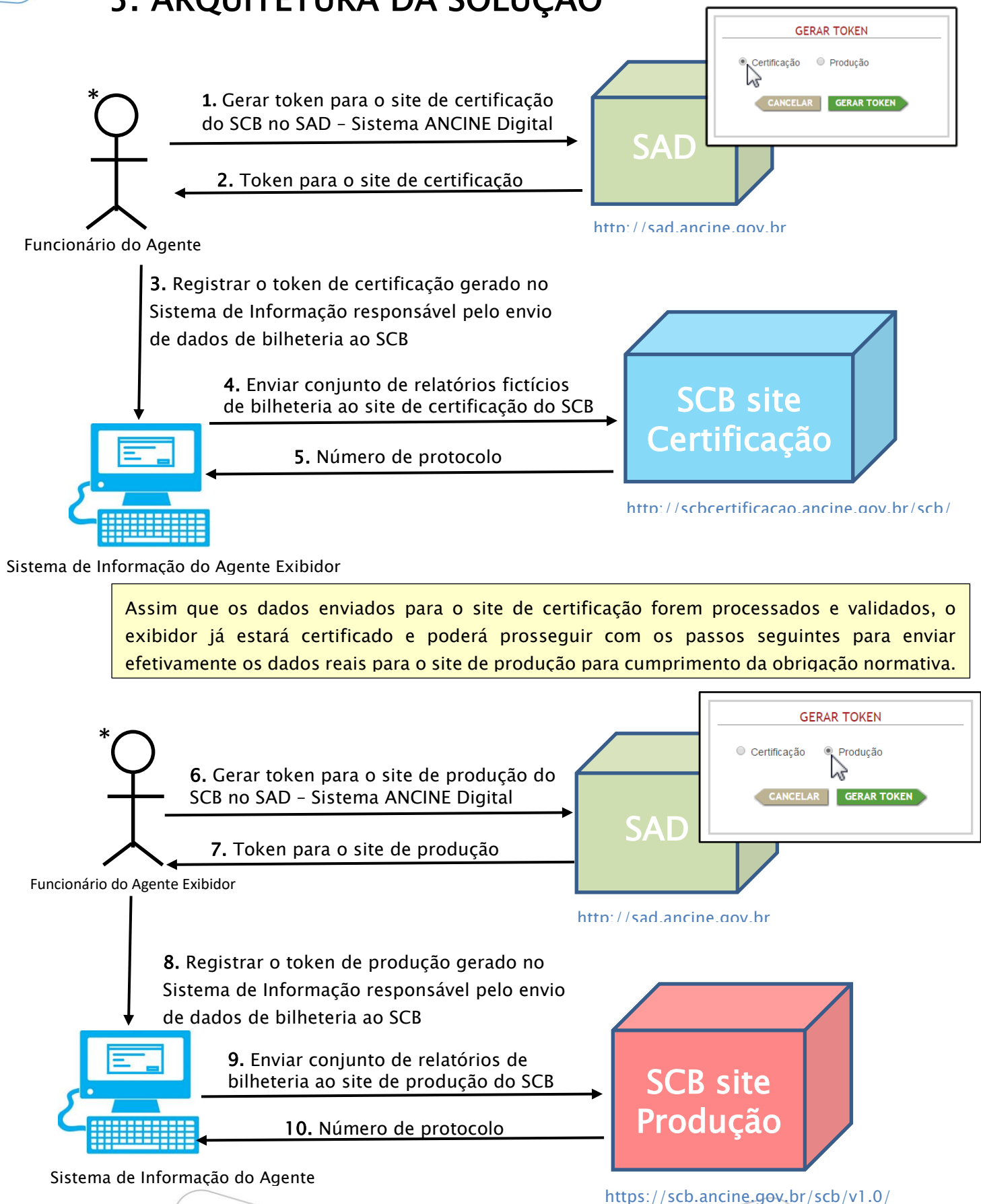
Para obter a certificação, que permitirá ao exibidor gerar tokens do tipo Produção que por sua vez lhe possibilitará o envio dos seus dados de bilheterias para cumprimento do disposto na Instrução Normativa 123, o exibidor deve ter enviado para o ambiente de Certificação ao menos um relatório de bilheteria considerado válido com cada uma das características a seguir:

- Um relatório de bilheteria sem sessões cinematográficas: Esse relatório demonstrará que o sistema do exibidor reporta corretamente os casos em que a sala cinematográfica não teve nenhuma sessão em uma determinada data.
- Um relatório de bilheteria com sessões cinematográficas: Esse relatório demonstrará que o sistema do exibidor reporta corretamente os dias de operação normal de uma sala cinematográfica, ou seja, os dias em que houve sessões cinematográficas.
- Um relatório de bilheteria retificador: Esse relatório demonstrará que o sistema do exibidor sabe comunicar uma retificação de relatório de bilheteria ao SCB.

**Lembrando mais uma vez que os dados enviados para o ambiente de certificação não precisam ser dados reais de bilheteria do exibidor, ou seja, poderão ser utilizados dados fictícios neste ambiente.**

Após o envio de ao menos um relatório de bilheteria para cada característica acima, o exibidor deve aguardar o processamento desses relatórios e, caso o processamento não tenha acusado erros, o exibidor terá, automaticamente, a opção de geração de tokens do tipo Produção habilitada na tela de geração de tokens dentro do SAD – Sistema ANCINE Digital.

## 5. ARQUITETURA DA SOLUÇÃO



\* Para entrar no SAD e gerar o token será utilizado o mesmo nome de usuário usado para realizar outras operações.

## 6.TUTORIAL

Nesta seção iremos apresentar um tutorial prático dos procedimentos que o exibidor deve seguir resumindo todo o procedimento descrito nas seções anteriores.

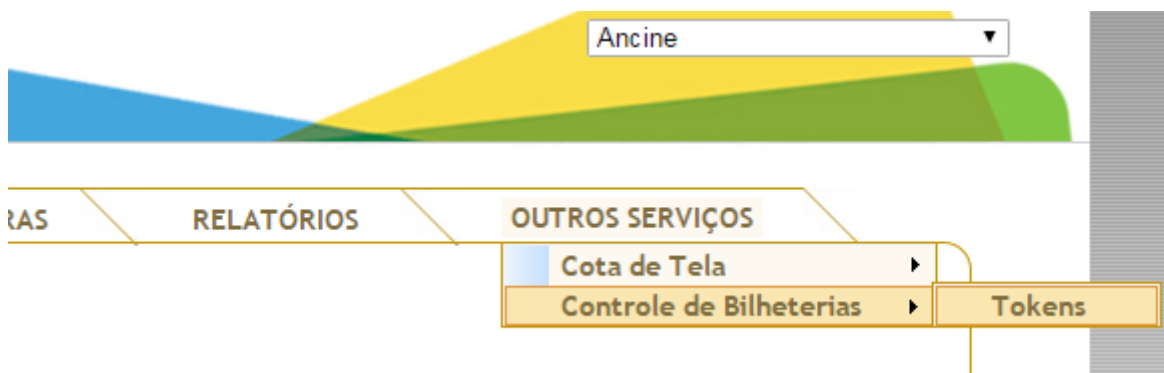
### A. GERAÇÃO DO TOKEN DE CERTIFICAÇÃO

- a. Acessar o SAD - Sistema ANCINE digital
- b. Logar no sistema informando seu usuário e senha

The screenshot shows a web browser window with the URL `sad.ancine.gov.br/controleacesso/menuSistema/menuSistema.seam`. The page header includes the Brazilian flag, the text "BRASIL", and navigation links: "Acesso à informação", "Participe", "Serviços", "Legislação", and "Can". The ANCINE logo and "SISTEMA ANCINE DIGITAL" are on the left. The date "23 de Novembro de 20" and "Ancine" are on the right. Below the header, there are tabs for "Consultas" and "Sistemas". The main content area is titled "USUÁRIO" and contains a login form with the following fields and text:

- Usuário \*
- Senha \*
- Quero me registrar na Ancine
- Esqueci o Usuário/senha
- Por que se registrar na Ancine
- [AVANÇAR](#)

- c. Acessar a tela de geração de tokens através do menu "Outros Serviços/Controle de Bilheterias/Tokens"



- d. Clicar em “Gerar Token” e marcar a opção “Certificação”

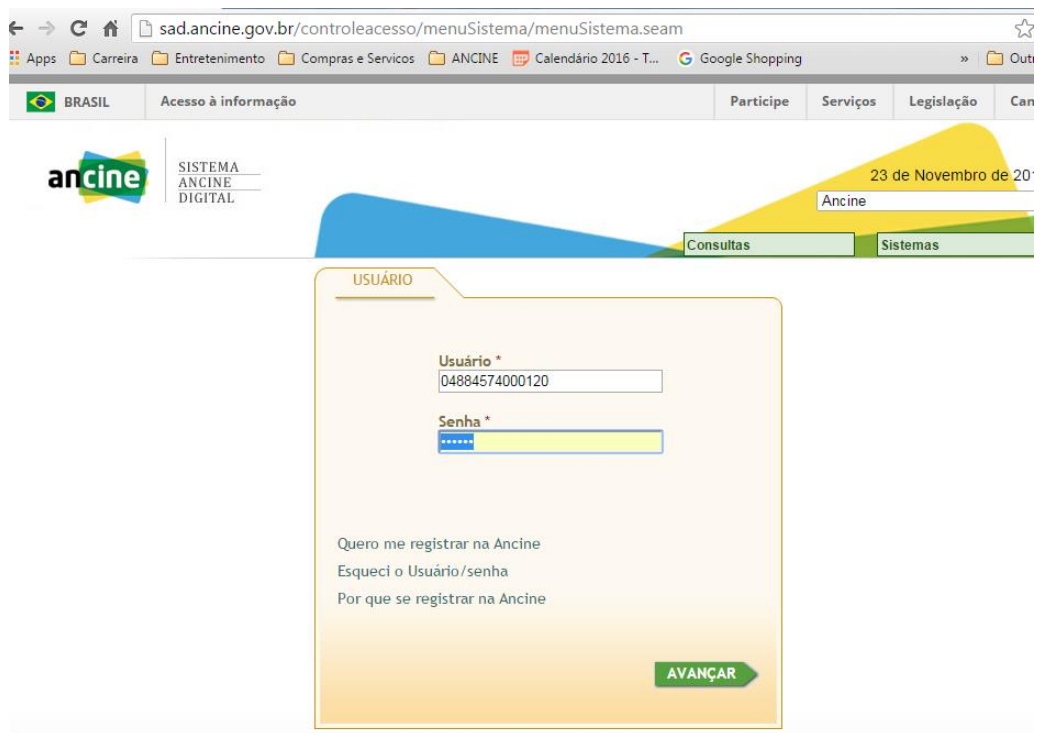
The screenshot shows a web application interface for 'TOKEN - MANUTENÇÃO'. It features a form with fields for 'CNPJ ou Registro Ancine ou Nome da Empresa', 'CNPJ', 'Nome da Agência', and 'Nº Registro Ancine'. A modal dialog box titled 'GERAR TOKEN' is open, containing two radio buttons: 'Certificação' (selected) and 'Produção'. Below the radio buttons are two buttons: 'CANCELAR' and 'GERAR TOKEN'. Three numbered arrows indicate the sequence of actions: arrow 1 points to the 'GERAR TOKEN' button in the background; arrow 2 points to the 'Certificação' radio button; and arrow 3 points to the 'GERAR TOKEN' button in the dialog box.

## B. OBTENÇÃO DA CERTIFICAÇÃO

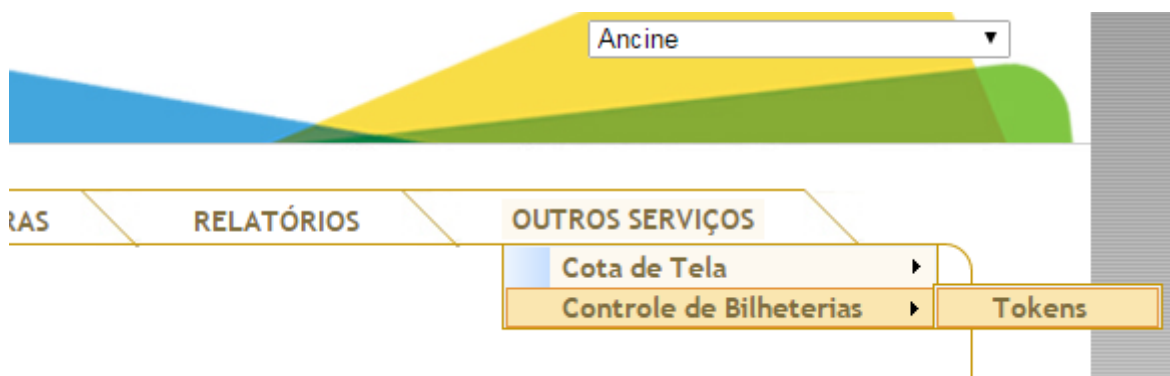
- Configurar o sistema a ser certificado para enviar os dados dos relatórios de bilheteria para o ambiente de Certificação do SCB
- Informar no sistema o token do tipo “Certificação” que foi gerado no item 1 deste tutorial (o token deve ser enviado no cabeçalho de cada comunicação realizada com o webservice do SCB)
- Enviar um relatório de bilheteria, que poderá ser fictício, de uma sala de exibição e dia que tenha sessões cinematográficas
- Enviar um relatório de bilheteria, que poderá ser fictício, de uma sala de exibição e dia que **não** tenha sessões cinematográficas
- Enviar um relatório de bilheteria, que poderá ser fictício, de retificação de algum dos relatórios de bilheteria já enviados anteriormente
- Aguardar o processamento por parte do SCB
- Caso os relatórios tenham sido enviados corretamente, já será possível seguir para o item C, caso contrário será necessário corrigir os problemas apontados pela validação e reenviar os relatórios de bilheteria que apresentaram erros

## C. GERAÇÃO DO TOKEN DE PRODUÇÃO

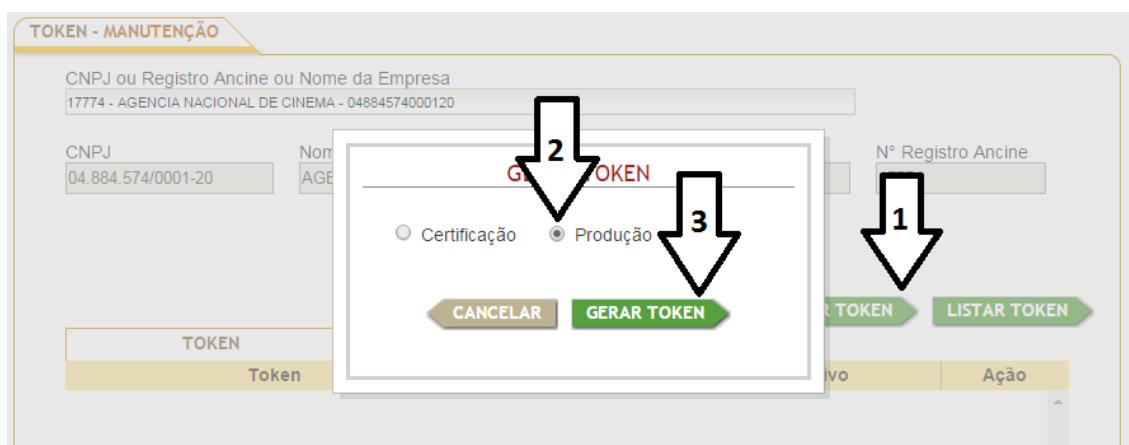
- Acessar o SAD – Sistema ANCINE digital
- Logar no sistema informando seu usuário e senha



- a. Acessar a tela de geração de tokens através do menu “Outros Serviços/Controle de Bilheterias/Tokens”



- b. Clicar em “Gerar Token” e marcar a opção “Produção” (a opção “Produção” só estará habilitada caso o item B tenha sido concluído com sucesso)



#### D. ENVIO DOS DADOS DE BILHETERIA DE PRODUÇÃO

- a. Configurar o sistema certificado para enviar os dados dos relatórios de bilheteria para o ambiente de Produção do SCB
- b. Informar no sistema o token do tipo “Produção” que foi gerado no item C deste tutorial (o token deve ser enviado no cabeçalho de cada comunicação realizada com o webservice do SCB)
- c. Enviar os dados de bilheteria
- d. Aguardar o processamento por parte do SCB
- e. Consultar cada um dos protocolos
- f. Verificar as mensagens da consulta do protocolo, corrigir os problemas daqueles relatórios que apresentaram erros e reenviá-los





## CAPÍTULO III

### PERGUNTAS FREQUENTES

# 1. ESTRUTURA DE DADOS E TRANSMISSÃO

## a. O que é o SCB?

Sistema de Controle de Bilheteria (SCB), regulamentado pela Instrução Normativa 123 da ANCINE (<http://ancine.gov.br/legislacao/instrucoes-normativas-consolidadas/instrucao-normativa-n-123-de-22-de-dezembro-de-2015-0>), é o conjunto de soluções de Tecnologia da Informação e Comunicação (TIC), definidos pela ANCINE, para geração, transmissão e recepção dos resultados de bilheteria dos exibidores e para certificação do sistema utilizado pelo exibidor.

## b. Quem é obrigado a enviar as informações diárias de exibição para o SCB?

O envio é obrigatório para exibidores responsáveis por salas comerciais de cinema, assim entendidas como aquelas que atendam concomitantemente às seguintes características:

- tecnologia de projeção de imagens com o uso de equipamentos digitais de alta performance ou projetores de filmes de 35mm;
- programação formada, predominantemente, por longas-metragens com lançamento comercial no Brasil nos últimos 12 meses; e
- modelo de negócio com predomínio de cobrança de ingressos.

**O envio é facultativo para as unidades itinerantes de cinema e para as salas não comerciais de cinema.**

## c. Sou obrigado a enviar os dados de bilheteria de todas as sessões?

Para salas comerciais de cinema, o envio das informações é obrigatório para todas as sessões, inclusive as relativas a mostras e festivais e sessões não cinematográficas.

## d. A partir de quando o envio de informações ao SCB passa a ser obrigatório?

Os exibidores responsáveis deverão adequar seus sistemas e iniciar a transmissão dos dados nos seguintes prazos:

I- até 28 de julho de 2016, no caso das redes exibidoras com mais de 20 (vinte) salas;


II- até 28 de setembro de 2016, no caso das demais redes exibidoras.

## e. Como faço para enviar minhas informações de exibição diariamente?

A transmissão dos dados de bilheteria deverá ser feita por meio de sistema que observe as especificações deste Manual.

## f. Qual o prazo para o envio das informações diárias de exibição?

I- até às 10h (dez horas) do dia seguinte ao dia de exibição relatado, no caso dos complexos situados em municípios com população igual ou superior a 200 (duzentos) mil habitantes; ou



II- até às 15h (quinze horas) do dia seguinte ao dia de exibição relatado, nos demais casos.

**g. Se tiver alguma sala sem registro, como devo proceder?**

Não será possível enviar as informações de uma sala que não esteja registrada na ANCINE. O exibidor deve entrar em contato com Superintendência de Registro, através do email: [registro.empresa@ancine.gov.br](mailto:registro.empresa@ancine.gov.br).

**h. Como faço para corrigir e reenviar informações que não foram aceitas por causa de um erro?**

Em caso de falha na validação da estrutura ou na transmissão dos dados, é responsabilidade do exibidor verificar o motivo e assegurar que novo relatório seja gerado e transmitido corretamente, por meio de uma retificação de protocolo.

**i. Quanto tempo tenho para retificar as informações que foram enviadas se desejo corrigir algum dado? E se precisar retificar uma informação depois desse prazo?**

Poderá haver retificação dos dados até 30 (trinta) dias após o dia de exibição relatado, por meio da geração e transmissão de novo relatório, que indique uma retificação.

Após este prazo, um relatório de dados de bilheteria já transmitido e com protocolo emitido só poderá ser retificado com autorização da ANCINE, mediante justificativa do exibidor.

**j. Recebi um e-mail com notificação de inadimplência, o que devo fazer?**

Nesse caso, o exibidor deve, então, enviar as informações de exibição referentes à inadimplência informada. Caso não tenha havido sessões naquele dia cinematográfico, deve enviar o relatório com essa informação.

**k. Se não consigo enviar as informações porque o código de alguma obra não está sendo aceito, como devo proceder?**

Não será possível enviar as informações de uma obra sem número ROE (estrangeira) ou CPB (brasileira). Nesse caso, o código da obra (ROE ou CPB) deverá ser consultado via SAD, no Menu Consultas (no alto à direita).

BRASIL | Acesso à informação | Participe | Serviços | Legislação | Canais

ancine SISTEMA ANCINE DIGITAL

11 de Janeiro de 2016

Ancine

Consultas | Sistemas

**USUÁRIO**

Usuário \*

Senha \*

Quero me registrar na Ancine  
Esqueci o Usuário/senha  
Por que se registrar na Ancine

AVANÇAR

- Usuário de Consulta Pública
- Consulta Projetos
- Empresas Cadastradas
- Licenciamento de Obras
- Empresas exibidoras
- Situação Cadastral
- CRT Obras Publicitárias
- CRT Obras não Publicitárias
- Certificado de Produto Brasileiro (CPB)
- Registro de Obra Estrangeira (ROE)

- I. **O que acontece se enviarmos um relatório de bilheteria sem gerar um token?**  
Ao realizar qualquer acesso ao *web service* do SCB sem informar um token, a operação não será concluída pois o SCB não conseguirá identificar quem está fazendo a chamada e, assim, retornará um erro HTTP 401 (Acesso não autorizado)
  
- m. **O que acontece se enviarmos um relatório de bilheteria para o ambiente de produção com um token do tipo Certificação ou vice-versa?**  
O SCB interpretará como um token inválido e retornará um erro HTTP 401 (Acesso não autorizado).

## 2.CERTIFICAÇÃO DOS SISTEMAS

- a. **Existe um limite de tokens que podemos gerar?**  
Não existe um limite do número de tokens a serem gerados pelo exibidor, entretanto, a responsabilidade pela sua guarda e administração é de responsabilidade do exibidor
  
- b. **Existe um limite de relatórios de bilheteria que podemos enviar para o ambiente de Certificação?**  
Não há limites de número de relatórios de bilheteria enviados para nenhum ambiente.

**c. Podemos utilizar o ambiente de Certificação para testar nosso sistema?**

Sim. Um dos propósitos deste ambiente é que os exibidores possam realizar testes dos seus sistemas de transmissão de dados de bilheteria

**d. Quando a versão do nosso sistema mudar ou caso troquemos de solução precisaremos passar novamente pelo processo de certificação?**

Não. A certificação é do exibidor e não do sistema. A partir do momento que o exibidor adquire a certificação ele não mais precisará passar por este processo. Entretanto, é de sua responsabilidade o erro nos envios de dados provocados pela troca de versão/sistema que não atenda ao estabelecido na Instrução Normativa e neste manual. Embora não seja obrigatório a certificação, é altamente recomendado que o exibidor utilize o site de certificação para fazer a validação de seu sistema antes de começar a enviar os dados para o ambiente de produção.

### 3. OUTROS

**a. Como devo proceder no caso de dúvidas ou dificuldades na execução das orientações contidas neste manual?**

As dúvidas e problemas devem ser direcionadas ao e-mail [scb@ancine.gov.br](mailto:scb@ancine.gov.br) da Superintendência de Análise de Mercado (SAM).



# CAPÍTULO IV

ANEXOS

## ANEXO I – MENSAGENS DAS OPERAÇÕES

Mensagens de Alerta	
Código	Causa
A000	Exibidor com prazo de revalidação de registro da ANCINE expirado
A001	Exibidor não se encontra com seu registro deferido pela ANCINE
A120	CNPJ do principal prestador de serviço de venda remota de bilhetes de ingresso é inválido
A121	Razão social do principal prestador de serviço de venda remota de bilhetes de ingresso não foi informada
A200	Número de CPB/ROE informado não possui um CRT vigente para o segmento de Salas de Exibição
A220	CNPJ do distribuidor da obra não pertence a um agente distribuidor registrado na ANCINE
A310	Número de assentos disponibilizados para a sessão maior que o número de assentos informados no registro da sala
A511	Foi informado um valor de arrecadação negativo para uma modalidade de pagamento

Mensagens de Erro	
Código	Causa
E000	Código de Registro ANCINE do Exibidor informado é inválido
E010	Código de Registro ANCINE da Sala de Exibição informado é inválido
E011	Código de Registro ANCINE da Sala de Exibição informado não pertence a este exibidor
E012	Sala de Exibição não se encontra com a situação 'Em funcionamento'
E020	Dia cinematográfico ao qual se refere os dados de bilheteria não foi informado ou está fora do formato estabelecido no Manual Técnico (AAAA-MM-DD)
E021	O dia cinematográfico reportado corresponde a um dia de exibição futuro
E030	Indicador da existência de sessões cinematográficas não foi informado ou seu valor não corresponde ao domínio esperado
E031	Relatório indica existência de sessões cinematográficas mas não foi encontrada nenhuma sessão no corpo do relatório
E032	Relatório indica inexistência de sessões cinematográficas mas foram encontrados dados de sessões cinematográficas no corpo do relatório
E040	Indicador da natureza retificadora ou não do relatório não foi informado ou seu valor não corresponde ao domínio esperado

E041	Já existem registros de bilheteria para a sala cinematográfica neste dia. Caso esta seja a ação desejada, indique o atributo 'retificador' com o valor 'S'
E042	O relatório enviado está assinalado como uma retificação, entretanto, não existem registros de bilheteria para a sala cinematográfica neste dia cinematográfico. Para enviar um relatório original, indique o atributo 'retificador' com o valor 'N'
E043	As retificações de relatórios só podem ser realizadas até 30 dias após o respectivo dia cinematográfico. Após esse prazo é necessário entrar em contato com a ANCINE e solicitar autorização para realizar esta retificação
E100	Existem sessões cinematográficas para as quais não foi informado o horário de início
E101	A data e hora da sessão não correspondem ao dia cinematográfico informado
E102	Foi informada mais de uma sessão cinematográfica com mesmo horário de início
E103	Sessão cinematográfica iniciando antes do término da sessão anterior
E110	Modalidade da sessão cinematográfica não foi informada ou seu valor não corresponde ao domínio esperado
E120	CNPJ do principal prestador de serviço de venda remota de bilhetes de ingresso é inválido
E121	Razão social do principal prestador de serviço de venda remota de bilhetes de ingresso é inválida
E130	Não foram encontrados os dados sobre as obras audiovisuais exibidas na sessão cinematográfica
E140	Não foram encontrados os dados sobre a totalização de assentos disponibilizados para a sessão cinematográfica
E200	Código CPB, ROE ou Código Genérico da obra audiovisual informado é inválido
E201	O somatório da duração das obras exibidas em um dia cinematográfico na sala ultrapassa 24 horas
E202	Existem números de obras repetidos na sessão cinematográfica
E210	Título da obra audiovisual não foi informado ou excedeu a quantidade máxima de 100 caracteres
E220	CNPJ do distribuidor da obra é inválido
E221	Nome do distribuidor da obra cinematográfica não foi informado ou excedeu os 100 caracteres
E222	CPF do distribuidor da obra é inválido
E230	O tipo da tela de projeção da sessão cinematográfica não foi informado ou seu valor não corresponde ao domínio esperado
E231	Indicador da utilização ou não de mídias digitais para projeção não foi informado ou seu valor não corresponde ao domínio esperado
E232	O tipo de projeção da sessão cinematográfica não foi informado ou seu valor não corresponde ao domínio esperado
E233	A forma de reprodução do áudio da obra na sessão cinematográfica não foi informada ou seu valor não corresponde ao domínio esperado



E234	Indicador da exibição de legendas na projeção da obra audiovisual não foi informado ou seu valor não corresponde ao domínio esperado
E235	Indicador da disponibilidade de tradução da obra audiovisual para a língua brasileira de sinais (libras) na sessão cinematográfica não foi informado ou seu valor não corresponde ao domínio esperado
E236	Indicador da disponibilidade de legendagem descritiva na sessão cinematográfica não foi informado ou seu valor não corresponde ao domínio esperado
E237	Indicador da disponibilidade de audiodescrição na sessão cinematográfica não foi informado ou seu valor não corresponde ao domínio esperado
E300	Foi utilizado um código de tipo de assento inválido na sessão cinematográfica
E301	Existem tipos de assento repetidos na sessão cinematográfica
E302	Não foram enviados dados de todos os tipos de assento previstos
E310	A quantidade de assentos disponibilizados deve ser um valor numérico entre 0 e 9.999
E400	Foi utilizado um código de categoria de ingressos inválido. Verifique o Anexo II do Manual Técnico
E401	Não foram enviados dados de todas categorias de ingresso previstas
E402	Existem categorias de ingressos repetidas dentro de um mesmo tipo de assento
E410	Existem categorias de ingressos com quantidade de espectadores que não corresponde ao domínio esperado
E411	Somatório de espectadores de cada categoria é maior que o número de assentos daquele tipo disponibilizados para a sessão
E500	Foi utilizado um código de modalidade de pagamento inválido. Verifique o Anexo III do Manual Técnico
E501	Não foram enviados dados de arrecadação de todas as modalidades de pagamento previstas
E502	Existem modalidades de pagamento repetidas dentro de uma mesma categoria de ingresso
E510	Existem modalidades de pagamento com valor arrecadado que não corresponde ao domínio esperado
E511	O PMI de cada categoria de ingressos deve estar entre R\$1,00 e R\$200
E520	Existem categorias de ingressos sem espectadores informando valor de arrecadação
E521	Foi informado valor de arrecadação para ingressos da categoria 'Cortesia'

## ANEXO II – CATEGORIAS DE INGRESSOS

Categorias de Ingressos		
Código	Nome	Descrição
01	Inteira	Bilhetes vendidos ao preço normal praticado na sessão para cada tipo de assento, sem descontos.
02	Meia-entrada	Bilhetes vendidos à metade do preço inteiro, por imposição da legislação, seja para estudantes ou não estudantes
03	Cortesia	Bilhetes oferecidos gratuitamente ao espectador.
04	Promocional	Bilhetes vendidos com desconto para grupos especiais de espectadores, inclusive aqueles com desconto de 50% que não se trate da meia-entrada obrigatória por lei.

## ANEXO III – MODALIDADES DE PAGAMENTOS

Categorias de Ingressos		
Código	Nome	Descrição
1	Meios tradicionais	Valores arrecadados por meios de pagamentos tradicionais tais como: dinheiro, cheque, cartão de débito ou crédito.
2	Vale-Cultura	Valores arrecadados através do Vale-Cultura, benefício criado pelo Ministério da Cultura e que é fornecido pelas empresas aos seus empregados.
3	Outras	Valores arrecadados por outros meios de pagamento como, por exemplo, carteiras digitais.